

# Internet for edb trin 1

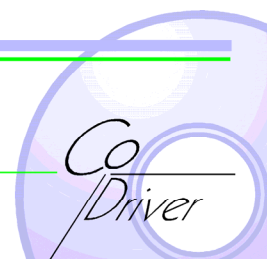
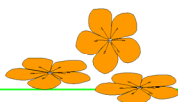
**Programmer:**

Microsoft Internet Explorer  
Microsoft Word

**Anvendelse:**

Fleksundervisningen på VUC Holstebro

*Sidst redigeret marts 2006*



# Indhold

<b>Internetportaler og søgemaskiner.....</b>	<b>2</b>
Emneindeks .....	2
Robotindeks .....	3
<b>Google.....</b>	<b>3</b>
Googles robotindeks .....	3
Emnesøgning (indeks) .....	8
<b>Oversigt over søgemaskiner .....</b>	<b>10</b>
<b>Søg på denne side.....</b>	<b>11</b>
<b>Kopiere tekst og billeder til Word-dokument.....</b>	<b>11</b>
Kopiere tekst.....	12
Kopiere billede .....	13
<b>Bibliotekerne.....</b>	<b>14</b>
<b>Lidt om Internettet.....</b>	<b>15</b>
Om www og html .....	15
<b>At komme på nettet .....</b>	<b>16</b>
Almindeligt telefon-modem .....	17
Bredbånd med ADSL .....	17
Bredbånd med kabel-modem.....	18
<b>Opgaver .....</b>	<b>21</b>

## Internetportaler og søgemaskiner

Når du skal bruge Internettet til at skaffe dig oplysninger om en bestemt ting, er det ikke altid lige let at vide, hvor du skal lede efter oplysningen. Er det lørdagens program på TV2, er det oplagt at begynde søgningen på TV2's websted, men er det oplysninger om ålens vandring fra Caribien til de danske vandløb, er det straks mere uoverskueligt. Som hjælp til den type søgning findes der på Internettet såkaldte *internetportaler*. En internetportal er et websted, der fungerer som en brugervenlig indgang til internettet. Internetportalerne kan indeholde forskellige servicefunktioner som fx email og sms-beskeder og frem for alt søgefaciliteter. Desuden indeholder de reklamer. Servicefunktionerne skal lokke brugerne til at klikke sig ind på internetportalen – en internetportal med mange brugere kan tage mere for sine reklamer!

Internetportaler med søgefaciliteter kaldes ofte for *søgemaskiner*. Kendte og meget brugte søgemaskiner er [www.jubii.dk](http://www.jubii.dk) og [www.google.com](http://www.google.com)

Man skelner mellem to typer af søgemaskiner: søgemaskiner der bruger et *emneindeks* og søgemaskiner der bruger et *robotindeks*. Mange søgemaskiner bruger både et *emne-* og et *robotindeks* – og det er ikke altid brugeren kan se, hvilket indeks der ligger til grund for søgningen.

### Emneindeks

Et emneindeks laves af *mennesker*, der inddeler de tilmeldte websteder i forskellige kategorier – på samme måde som bibliotekarer udvælger og ordner bibliotekets materialer. Tilmeldingen foregår oftest ved, at den der har webstedet udfylder og indsender en blanket med oplysninger om stedets adresse, titel, indhold og relevante søgeord. Oplysningerne på blanketten behandles derefter, og det undersøges, om webstedet fungerer ordentligt, og om det svarer til den indsendte beskrivelse. Herefter vurderes, om webstedet skal med i indekset og i så fald hvilket emne (kategori), det skal placeres under. Det tager typisk 3 – 12 måneder at få et websted optaget i et emneindeks. Mod betaling kan man dog få det gjort i løbet af et par dage.

Et emneindeks indeholder altså kun en udvalgt del af webstederne på Internet. Websteder, der er optaget i indekset, kan søges ved at

En hjemmeside kaldes også et *websted* eller et *website*. Et websted kan bestå af en eller flere sider med information om et bestemt emne.

man klikker sig frem gennem de rigtige emner/kategorier eller ved at søge på et af de ord, der blev optaget i indekset ved tilmeldingen.

## Robotindeks

Et robotindeks laves af en *robot* – dvs. en computer, der ved hjælp af et bestemt program kan gennemsøge og indeksere hele nettet automatisk. Når robotten finder et websted, gennemsøger den *alle* siderne og samler selv søgeord. Robotten ”kommer forbi” med jævne mellemrum, og sørger på den måde for, at robotindekset er så aktuelt som muligt. Et robotindeks kan være godt, når man skal finde ”nålen i høstakken”, men det har den ulempe, at det ukritisk tager alt med. Derfor vil man ofte få mange henvisninger til sider, der ikke kan bruges til noget.

## Google

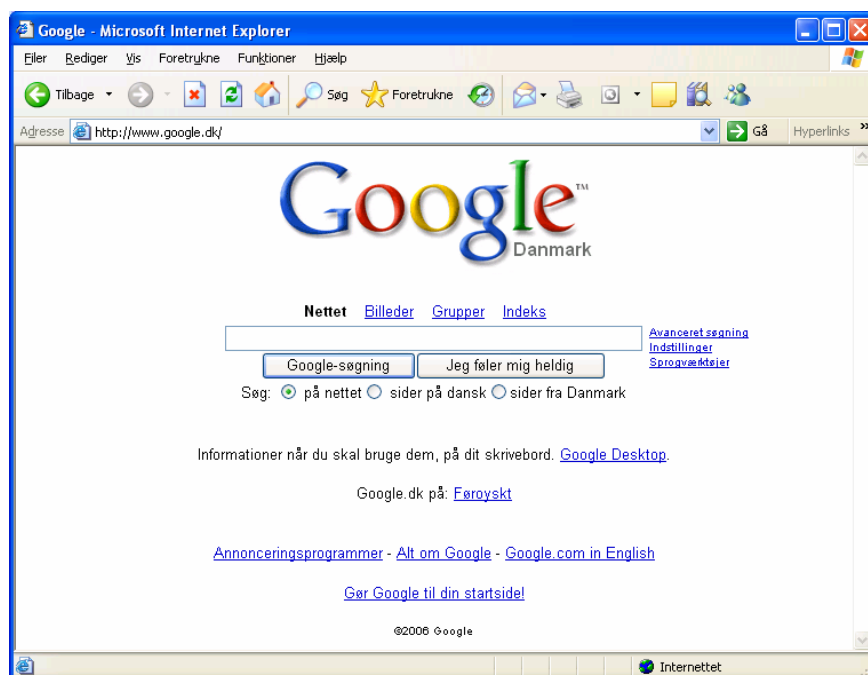
[www.google.com](http://www.google.com) regnes i øjeblikket for at være et af de bedste søgeværktøjer på Internettet. Google bruger både robotindeks og emneindeks.

### Googles robotindeks

Fordelen ved et robotindeks er som tidligere nævnt, at det indeholder langt flere informationer fra nettet end et menneskeskabt emneindeks. Ulempen er, at kvaliteten af de fundne links ofte er for dårlig. Googles popularitet skyldes imidlertid, at man som regel får relevante links af høj kvalitet. Det hænger sammen med, at Google bruger en særlig teknik, der automatisk kan skelne vigtige sider fra mindre vigtige.

Lad os tage et eksempel. Hvis Søren Pedersen laver en hjemmeside om sin store hobby, *fluebinding*, vil Google ikke umiddelbart regne den for særlig vigtig. Søren Pedersens side vil derfor komme meget langt nede på resultatlisten, når man søger på *fluebinding* – og måske er der aldrig nogen, der finder den. Hvis der derimod er links fra andre sider til Søren Pedersens side, vil Google betragte siden som vigtigere, og den vil blive placeret højere på resultatlisterne. Særligt godt er det, hvis et meget vigtigt websted om fluebinding (dvs. et sted, som mange linker til) har lavet link til Søren Pedersens side.

I modsætning til mange andre søgemaskiner, kan man ikke købe sig til en høj placering på Googles resultatlister.



Fra Googles forsider kan man vælge fire forskellige søgeområder:

**Nettet** [Billeder](#) [Grupper](#) [Indeks](#)

- Nettet* Standardmetoden hvor man søger i Googles robotindeks
- Billeder* Kan bruges, hvis man leder efter et billede
- Grupper* Her søger man i Internettets mange nyhedsgrupper. En nyhedsgruppe er et sted, hvor folk skriver og læser indlæg om et bestemt emne – fx dragebygning.
- Indeks* Emneindekset. Her har Googles medarbejdere inddelt tilmeldte websteder i forskellige kategorier.

### Canadisk vildlaks med porrer

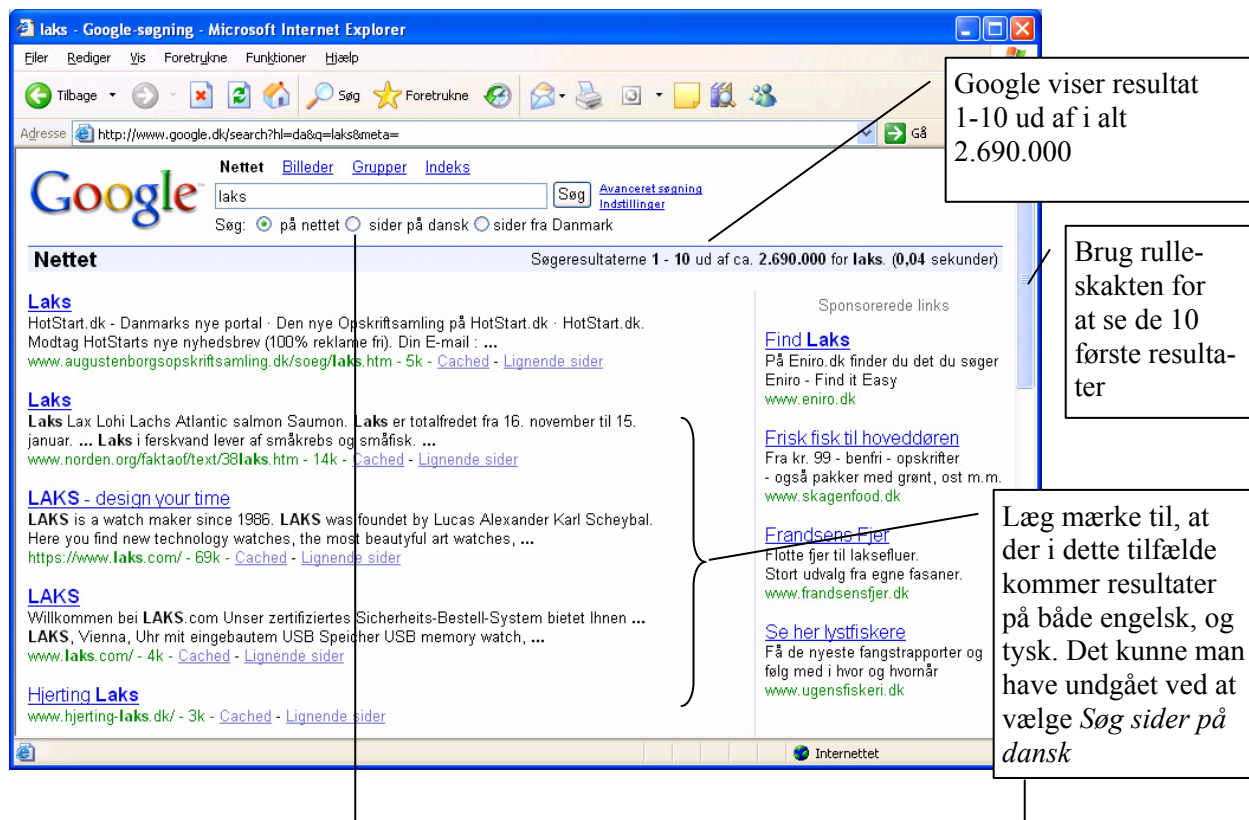
Forestil dig, at du skal have gæster, og at du har købt en frossen ”canadisk vildlaks” i supermarkedet. På posen står der, at laksens latinske navn er *Oncorhynchus gorbuscha*. I køleskabet har du et bundt porrer, som du vil servere til laksen. Dine gæster kan lide at snakke med om alt – lige fra finere madlavning til laksens ynglebiodologi. Du må derfor forberede dig grundigt og går på jagt efter:

1. en god opskrift med laks og porrer
2. oplysninger om hvad det er for en fisk, der gemmer sig bag betegnelsen ”canadisk vildlaks”

## Laks med porrer

Vi prøver at finde en dansk opskrift med laks og porrer ved hjælp af Google:

- ✓ Start Microsoft Internet Explorer 
- Skriv www.google.dk i adresselinjen og tryk Enter
- ✓ Skriv **laks** i søgefeltet
- ✓ Klik på Google-søgning



Google viser resultat 1-10 ud af i alt 2.690.000

Brug rulle-skakten for at se de 10 første resultater

Læg mærke til, at der i dette tilfælde kommer resultater på både engelsk, og tysk. Det kunne man have undgået ved at vælge *Søg sider på dansk*

- ✓ Rul ned gennem resultatlisten. I bunden vises denne oversigt:



- ✓ Klik på 2 for at komme videre til de næste 10 resultater
- Det tager selvfølgelig alt for lang tid at bladre alle 101.000 resultater igennem. Du bliver nødt til at indsnævre søgningen.
- ✓ Gentag søgningen, men sørg for, at der denne gang kun vises sider på dansk. Hvor mange resultater er der nu?



Der er stadig for mange resultater. Du kan indsnævre søgningen yderligere ved at skrive to eller flere ord i søgefeltet:



Hvis du skriver to ord, fx **laks porrer** vil Google finde sider, hvor begge ord – altså både *laks* og *porrer* – forekommer.

### Øvelse 1

Lav søgninger, hvor du i søgefeltet skriver:

- 1) laks porrer
- 2) laks porre
- 3) lakse porrer

Giver de 3 søgninger samme resultater?

### Øvelse 2

Find en rigtig god opskrift på en ret med laks og porrer

### Øvelse 3

Find oplysninger om canadisk vildlaks (*Oncorhynchus gorbuscha*):

- Hvor lever den?
- Hvordan ser den ud?
- Hvordan fanges den?

BEMÆRK: Du får sikkert svært ved at finde oplysningerne på danske sider, så det er en fordel, hvis du kan lidt engelsk.

#### Øvelse 4

Find en opskrift på makrel med persille.

#### Øvelse 5

Find oplysninger om makrellen – gerne et billede!

#### Søgning på navne og sætninger

Når man søger på ordene *laks porrer* vil Google finde sider, hvor begge ord forekommer – men de behøver ikke stå lige ved siden af hinanden. Fx vil søgningen finde sider, hvor der står *porrer med gulerødder og laks*. Hvis man søger på et bestemt navn eller en sætning, bliver man nødt til at sætte citationstegn omkring ordene.

#### Øvelse 6

- Søg på *Edward Munch*  
Hvor mange resultater kommer der?
- Søg på ”Edward Munch”  
Hvor mange resultater kommer der denne gang?
- Hvorfor kommer der færre resultater ved den sidste søgning?

#### Øvelse 7

Edward Munch er en norsk maler, der bl.a. malede et billede med navnet ”Skrig”. Billedet kaldes også for ”Skriget”.

Prøv om du kan finde billedet. Du kan fx skrive sådan i Googles søgefelt:

***”edward munch” skrig***

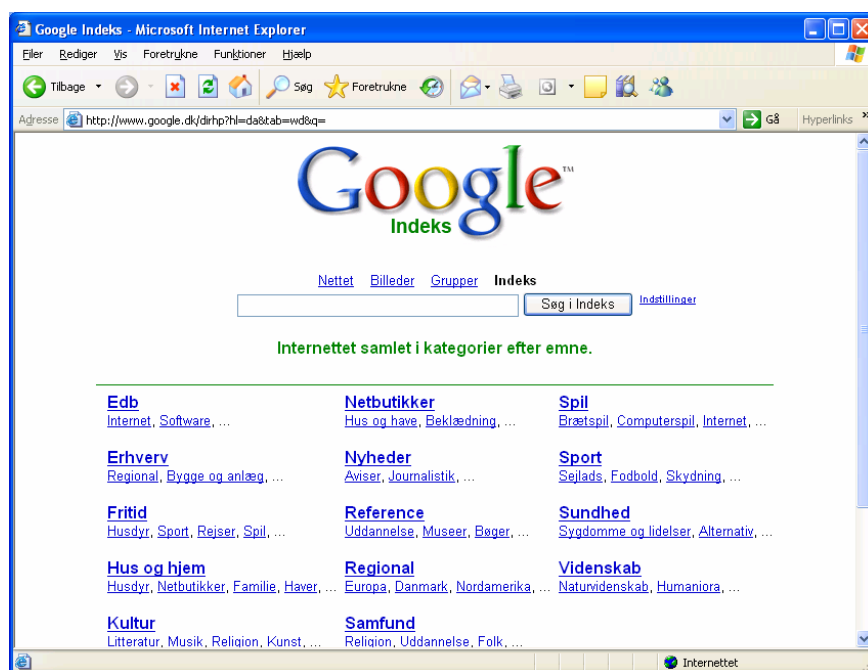
## Emnesøgning (indeks)

Google tilbyder også søgning via et emneindeks.

✓ Klik på fanen *Indeks* for at få vist emneindekset



Google-indekset vises:



Emneindekset giver en hierarkisk opbygget indgang til websider. Man søger ved at vælge et emne og derefter bevæge sig nedad i hierarkiet.

Eksperimentér dig frem ved at løse opgaverne herunder.

### Øvelse 8

Find en liste over politiske partier ved søgning i Google's indeks.

Tip: Start med at vælge kategorien *Samfund*.

Når du søger i kataloget, vises søgestien lige over kategori bjælken:

#### Samfund

[World](#) > [Dansk](#) > Samfund

#### Kategorier

[Aktivism](#) (5)

[Arbejdsmarked](#) (78)

**Øvelse 9**

Find en oversigt over kunstmuseer i Danmark. Udvalg et par stykker og find ud af hvilke hovedværker de har. Orienter dig om åbningstider, entre og evt. særudstillinger.

**Øvelse 10**

Gå selv på opdagelse og find information om allergi.

**Øvelse 11**

Du skal med familien på campingtur i Danmark. Prøv om du kan finde oplysninger om Rørbæk Sø Camping. Afprøv både søgning i robotindeks og i katalog.

## Oversigt over søgemaskiner

Her er et lille udvalg af søgemaskiner. Hvis du vil vide mere om, hvordan søgemaskinerne bruges, kan du læse de enkelte søgemaskiners hjælpe tekst. Her vil der som regel være nyttige oplysninger om maskinernes avancerede funktioner.

[www.google.dk](http://www.google.dk)

Regnes for at være en af de bedste søgemaskiner i øjeblikket. Google er konstrueret således, at de links den finder ofte har høj kvalitet.



[www.alltheweb.com](http://www.alltheweb.com)

God søgemaskine, der har overhalet Google m.h.t. antal indekserede sider. (NB. iflg. Danmarks Biblioteksskole nr. 2 på listen d. 31-12-2002).



[www.altavista.dk](http://www.altavista.dk)

Har tidligere været en af de mest populære søgemaskiner



[www.jubii.dk](http://www.jubii.dk)

Den mest populære danske søgemaskine.

[www.yahoo.dk](http://www.yahoo.dk)

Dansk version af den internationale søgemaskine Yahoo. Yahoo er kendt for sit store emneindeks. Det kan lade sig gøre at søge i emneindekset på samme måde som i Jubii.



[www.eniro.dk](http://www.eniro.dk)

Europæisk søgemaskine.



## Søg på denne side

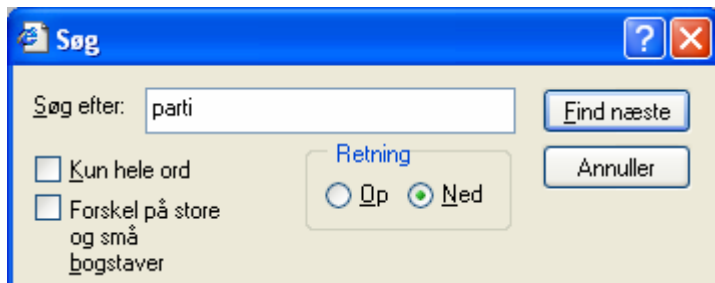
Når man skal finde oplysninger på Internet, er det ikke altid nok at finde frem til den rigtige side. Måske er der en masse tekst på siden, som man bliver nødt til at læse igennem for at finde det man søger.

Heldigvis har browseren en søgefunktion, der gør det nemt at finde bestemte ord på en side. Lad os sige, at vi vil finde ud af, hvad der står om politiske partier og foreninger i grundloven. Først finder vi grundloven:

- ✓ Besøg Folketinget på [www.folketinget.dk](http://www.folketinget.dk)
- ✓ Vælg *Om Folketinget* og derefter *Grundloven*.  
Vælg *Grundloven 1953*
- ✓ Orientér dig på siden. Læg mærke til, at du længere nede på siden finder hele grundloven.

I stedet for at læse hele teksten igennem, kan vi bruge browserens søgefunktion:

- ✓ Vælg *Rediger | Søg (på denne side)...* fra browserens menulinje



Hvis du anvender denne søgefunktion ofte, kan du med fordel bruge genvejstasten: *Ctrl+b*

- ✓ Skriv **parti** i dialogboksen og klik på *Find næste*

Du finder sikkert ud af, at ordet *parti* ikke forekommer i grundloven. Men hvad så med forening:

- ✓ Vælg igen *Rediger | Søg (på denne side)...* og skriv **forening** i dialogboksen. Klik på *Find næste* – evt. flere gange for at finde alle forekomster af ordet
  - Står der noget om *forening(er)* i grundloven?

## Kopiere tekst og billeder til Word-dokument

Hvis du har fundet noget materiale på Internettet, der kan bruges i en opgave, er det lidt surt, hvis du skal skrive det hele om. Det er

imidlertid heller ikke nødvendigt. Nedenfor er kort beskrevet, hvordan du kopierer tekst og billeder fra Internet over i et Word-dokument.

## Kopiere tekst

- ✓ Start Microsoft Word
- ✓ Start Internet Explorer
- ✓ Besøg *Litteratusiden* på adressen [www.litteratusiden.dk](http://www.litteratusiden.dk)
- ✓ Vælg *Forfattere* i menuen til venstre og find artiklen om Anne Marie Løn ved at bruge det alfabetiske forfatterindeks.

Bemærk:

Du skal, ligesom når du arbejder med bøger, altid opgive kilde på de oplysninger, du henter på Internettet, hvis du anvender dem i forbindelse med opgaveskrivning.

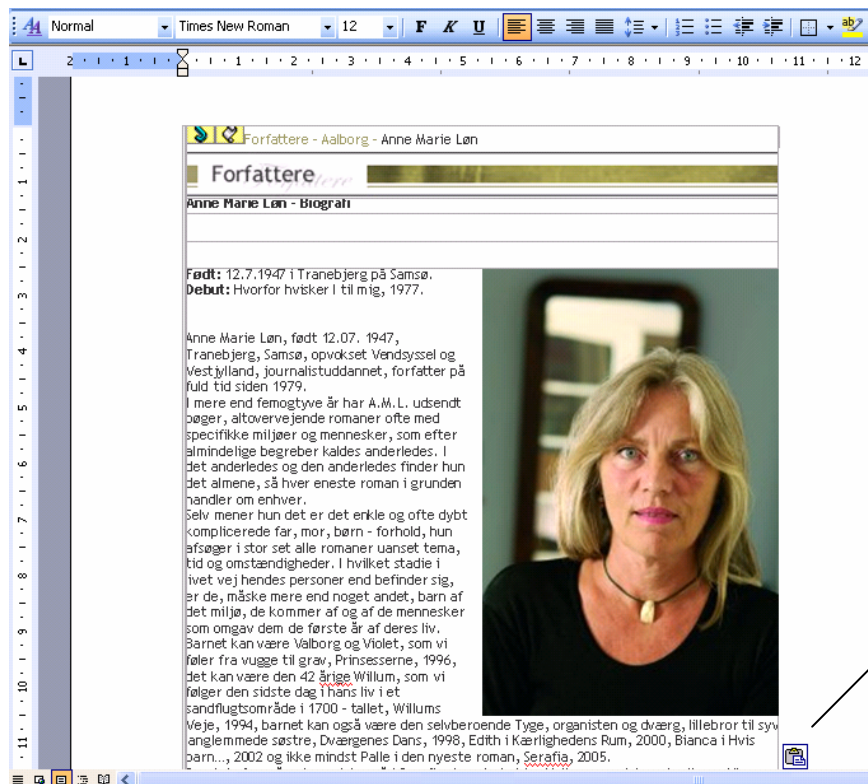
The screenshot shows the website 'Litteratusiden.dk' with a sidebar on the left containing a menu with 'Forfattere' selected. The main content area displays the biography of Anne Marie Løn, with a photo and text. A context menu is open over a selected text block, showing options like 'Kopier', 'Sæt ind', and 'Udskriv'. On the right side of the page, there is a logo for 'ForfatterNet Danmark' and an 'Alfabetisk forfatterindeks' table with letters A through Z and special characters.

- ✓ Markér den del af teksten, som du vil bruge
- ✓ Højreklik i det markerede og vælg *Kopier* i genvejsmenuen.

Så skal den kopierede tekst indsættes i et Word-dokument:

- ✓ Skift til Microsoft Word ved at klikke i proceslinjen
- ✓ Højreklik der hvor teksten skal sættes ind og vælg *Sæt ind*

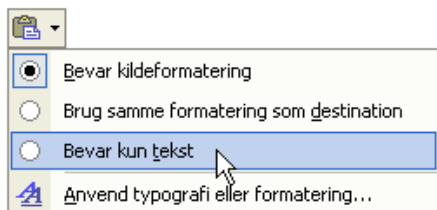
Mange gange vil den tekst, som du har sat ind, være placeret inde i en tabel (på billedet nedenfor kan du se tabel-kanterne rundt om teksten). Det er ikke særlig smart, hvis teksten skal have samme formatering som den øvrige tekst i dokumentet.



Knappen *Indstillinger for Sæt ind*

I Word 2003 kan du komme af med tabelkanterne således:

- ✓ Åbn den lille menu *Indstillinger for sæt ind*



- ✓ Vælg *Bevar kun tekst*

Så forsvinder tabellen rundt om teksten og billedet forsvinder også.

**Word 2000**

I Word 2000 og ældre versioner findes menuen "Indstillinger for Sæt ind" ikke. Hvis du her vil indsætte tekst fra Internettet uden tabeller og anden formatering, skal du vælge: *Rediger | Indsæt speciel..., Ikke-formateret tekst*

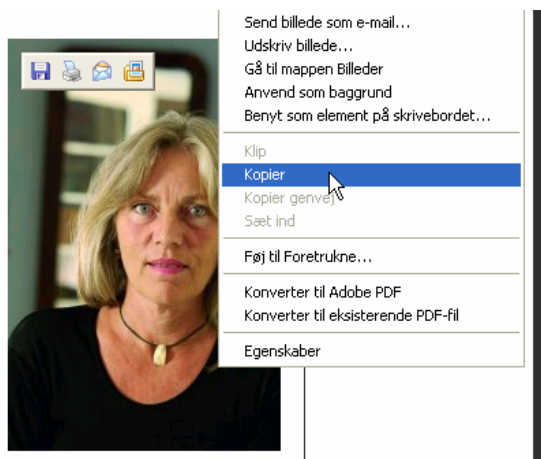
### Øvelse 12

Opstil teksten, så den ser ud som du vil have den: Måske skal der indsættes eller fjernes nogle tomme linjer, overskriften skal fremhæves med fed osv.

### Kopiere billede

Det kan sagtens lade sig gøre at kopiere billeder fra Internettet. Det er som regel lettest at styre, hvis du kopierer billedet for sig selv – altså uden at tage teksten med. Det foregår således:

- ✓ Skift igen til Internet Explorer og find artiklen om Anne Marie Løn.
- ✓ Fjern evt. den markering, som du laved før, ved at klikke med musen.
- ✓ Højreklik på billedet



- ✓ Vælg *Kopier* fra genvejsmenuen
- ✓ Skift til Word
- ✓ Placér skrivemarkøren, hvor du ønsker billedet indsat  
Vælg *Sæt ind*

Hvis du har lært det, kan du tilpasse billedets størrelse ved at trække i håndtagene og du kan evt. ændre på billedets *ombrydning*, så det bliver placeret pænt i teksten. Ellers må du vente til du kommer i gang med hæftet ”Tekstbehandling for edb trin 1”

## Bibliotekerne

Du har sikkert allerede opdaget, at større websteder som fx Danmarks Radio har deres eget søgeværktøj



Således også folkebibliotekerne, der har en database over bogsamlingen, som vi kan søge i - og reservere bøger fra.

### Øvelse 13

Prøv om du kan finde bøger om tekstbehandlingsprogrammet Word 2003 på biblioteket. Brug dit lokale bibliotek eller [www.bibliotek.dk](http://www.bibliotek.dk)

## Lidt om Internettet

Internettet er et verdensomspændende netværk af computere. Kernen af internettet består af en stor mængde computere, som er tilsluttet nettet døgnet rundt. Sådanne computere kaldes servere eller hosts (værter) og er som regel ejet af større virksomheder eller offentlige institutioner. Alle disse computere er forbundet med telefon-, lyslederkabler og satellitter. Uden for denne kerne findes så de almindelige brugere, som kun er tilkoblet Internettet i perioder.

### Om www og html

Alt det du kigger, klikker og hører på, når du bruger en browser, kaldes World Wide Web eller bare www.

Det hele startede omkring 1990, da en engelsk forsker ved navn Tim Berners-Lee fik en ide, der skulle få meget større betydning, end han selv havde regnet med. På det tidspunkt var forskere på universiteter i hele verden begyndt at udveksle forskningsresultater over Internettet. Når forskere skriver, henviser de ofte til kilder og andre relevante dokumenter. Tim Berners-Lee's ide var, at det måtte kunne lade sig gøre at markere henvisninger på en bestemt måde, så man ved at klikke på henvisningen straks fik dokumentet at se – også selvom det lå på en helt anden computer et andet sted i verden.

Tim Berners-Lee opfandt det sprog, der skulle bruges til at markere med. Sproget fik navnet *HyperText Markup Language*, som forkortes til *html*. Med html kan man lave *hypertekst*, dvs. tekster, der kædes sammen med links, så man kan springe fra den ene tekst til den anden. Det er det sprog man bruger, når man laver hjemmesider. De nye versioner af html kan meget mere end det – det er også muligt at lave flot layout, indsætte billeder osv.

En browser er et program, der oversætter html-sproget, så siderne kommer til at se rigtige ud, når de vises på skærmen. Fx er det browseren der sørger for, at links vises som understreget tekst med en bestemt farve, og at der kommer en lille hånd frem, når musen peger på dem.

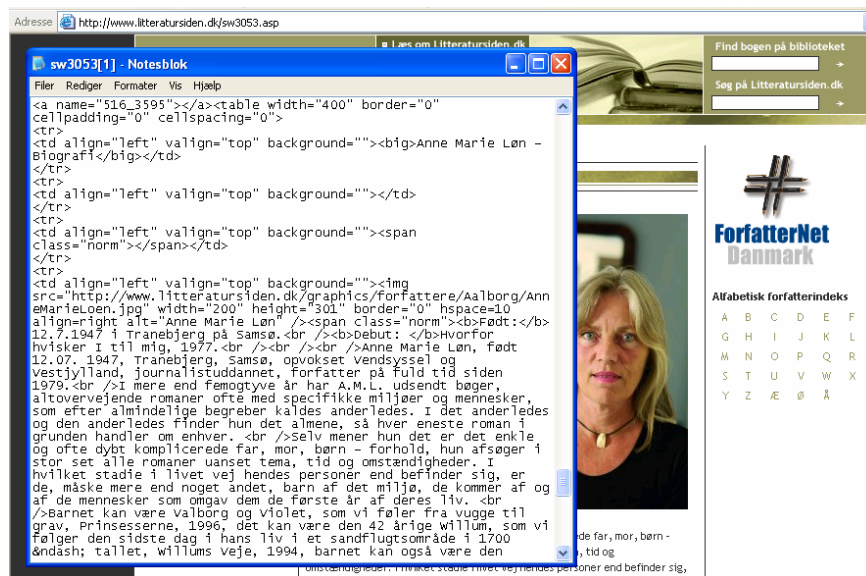
World Wide Web (www) består af de utallige html-dokumenter på internettet. Dokumenterne er forbundet til hinanden med links og

man kan læse dem og ”surfe” fra det ene dokument til det andet ved hjælp af browseren.

## Hvordan ser html ud?

Hvis du vil se, hvordan html ser ud, kan du gøre sådan:

- ✓ Besøg en eller anden side på nettet, fx siden om Anne Marie Løn på [www.forfatterweb.dk](http://www.forfatterweb.dk)
  - ✓ Vælg *Vis | Kilde* fra browserens menulinje.
- Html-koden – det sprog som browseren oversætter til et pænt skærbillede – vises nu i et vindue:



## At komme på nettet

Hvis du skal have adgang til Internettet hjemmefra, skal din computer kobles til telefonstikket eller til et antennestik. Det er dog ikke nok at proppe stikket i – der skal bruges noget apparatur, og du skal have et abonnement hos en internetudbyder. I forbindelse med abonnementet får du et brugernavn, en adgangskode og evt. et nummer, som computeren skal kalde op på. Desuden får du en e-mailadresse. Normalt henvender man sig bare til internetudbyderen og bestiller et abonnement. Herefter får man nærmere besked om, hvordan computeren skal forbindes til nettet, og man får en cd-rom med nogle programmer, der skal installeres.

Det første problem du står over for, når du skal på nettet, er at finde ud af hvilken internetudbyder og hvilken teknisk løsning, du skal vælge.

## Almindeligt telefon-modem

Hvis du bare har et helt almindeligt telefonstik der hvor du bor, kan du få computeren på Internettet ved at købe et *modem*. Computeren forbindes til modemmet og modemmet forbindes til telefonstikket.

En computer arbejder med *digitale* signaler og en almindelig telefonlinje overfører *analoge* signaler. Modemets opgave er at oversætte signalerne, når de sendes fra computeren til telefonlinjen og omvendt.

Med modemmet følger der ofte en cd-rom. Når cd-rommen er installeret på computeren, vil computeren kalde op til en bestemt internetudbyder – og så skulle man være på nettet. Som regel får man også en email-adresse og en postkasse, så man kan sende og modtage breve.

### Hastighed:

Et almindeligt modem har en hastighed på maks. 56 kbit/s (kilo bit pr. sekund). Når der skal overføres data på nettet, kan man som tommelfingerregel regne med, at der går 10 bit på 1 B (byte). Hvis du kommer ind på en side på Internettet, hvor der er 5 billeder, der i gennemsnit fylder 50 KB, tager det altså mindst

$$\frac{5 \cdot 50}{5,6} \text{ sekunder} = 45 \text{ sekunder}$$

inden du ser alle billederne på siden. Derfor vil det være langsomt at surfe fra den ene side til den anden. Desuden tager det forholdsvis lang tid at kalde op og få etableret en forbindelse til Internettet.

### Husets telefoner:

Du kan bruge telefonerne i huset som hidtil. Dog skal du være opmærksom på, at telefonlinjen vil være optaget, når du surfer på Internettet.

### Omkostninger:

Hvis der ikke er et modem i computeren, må man købe et. Det koster under 200 kr. Derefter betaler man en minuttakst for den tid, man er koblet på Internettet

## Bredbånd med ADSL

ADSL står for "Asymmetric Digital Subscriber Line". Ordet *asymmetric* fortæller, at data typisk overføres ved to forskellige ha-

stigheder – en høj hastighed, når du modtager data fra nettet og en lavere, når du sender data ud på nettet.

Ved hjælp af en bestemt teknik kan man med ADSL bruge en almindelig telefonledning mellem boligen og telefoncentralen til en hurtig dataforbindelse. Det kan gøres ved, at man opdeler trafikken i ledningen, så almindelig telefoni og dataoverførsel kører på to forskellige frekvenser. Man kan også bruge to ledninger – den ene til almindelig telefoni og den anden til data. I begge tilfælde kræves det, at ledningen mellem boligen og telefoncentralen er af god kvalitet, at den ikke er for lang, og at centralen kan håndtere ADSL. Derfor vil der være enkelte steder, hvor man ikke kan få ADSL endnu.

### **Hastighed:**

ADSL udbydes med forskellige hastigheder, fx 512/128 kbit/s og 1024/256 kbit/s hvor det første tal fortæller, hvor hurtigt man modtager data og det andet, hvor hurtigt man kan sende. Når man har ADSL, har computeren adgang til Internettet hele tiden – der skal ikke kaldes op og etableres forbindelse, som ved et almindeligt telefon-modem.

### **Husets telefoner:**

De gamle telefoner i boligen berøres ikke af ADSL-installationen. Da telefoni og data kører i hver sit frekvensområde i den samme ledning eller evt. i hver sin ledning, kan man tale i telefon og bruge Internettet samtidigt.

### **Omkostninger:**

Brug af ADSL afregnes normalt med en fast abonnementspris - en såkaldt flat-rate afregning, hvor man betaler det samme uanset hvor meget man bruger Internettet. Prisen afhænger af den valgte udbyder og af hastigheden. En ADSL forbindelse med høj hastighed koster mere end en med en lavere hastighed.

### **Bredbånd med kabel-modem**

Hvis du er tilsluttet et fællesantenneanlæg, kan du i nogle tilfælde få en hurtig forbindelse til Internettet ved hjælp af et såkaldt *kabel-modem*, som sluttes til mellem din computer og antennestikket. Med et kabelmodem kan du være på Internettet samtidig med, at du modtager radio- og tv-programmer.

**Hastighed:**

Med et kabelmodem kan du opnå en hastighed, der svarer til den man opnår med ADSL – fx 512 kbit/s når du modtager og 128kbit/s når du sender. Hvis mange er på Internettet på samme tid, vil hastigheden dog gå ned, da brugerne deles om den kapacitet, der er til rådighed på anlægget.

**Husets telefoner:**

Boligens telefoner berøres ikke af installationen, og man kan være på Internettet og tale i telefon samtidigt.

**Omkostninger:**

Der findes forskellige abonnementsformer. Nogle steder betaler man en fast månedlig pris uafhængigt af, hvor meget man bruger Internettet. Andre steder betaler man for den mængde data man henter. Prisen kan også afhænge af den hastighed, man vælger. Udover abonnementsprisen skal man regne med udgifter til oprettelse og installation.

*Kilde: IT- og Telestyrelsen og TDC*

**Øvelse 13**

Find selv flere oplysninger om, hvordan man får adgang til Internettet. Du kan bruge følgende adresser:

<a href="http://www.tst.dk">www.tst.dk</a>	IT- og Telestyrelsen. Her er der mange gode oplysninger om forskellige typer adgang, priser og kvalitet
<a href="http://www.teleprisguide.dk">www.teleprisguide.dk</a>	IT- og Telestyrelsens prisguide Her kan du indtaste dit personlige forbrug af teleydelser og få oplyst hvilke abonnementer, der er billigst
<a href="http://www.internetkvalitetsguide.dk">www.internetkvalitetsguide.dk</a>	IT- og Telestyrelsens kvalitetsguide. Her kan du sammenligne de forskellige internetabonnementer mht. supportadgang, egen hjemmeside og meget mere.



## Opgaver

### Opgave 1 - Film i biografene

Dit hold har planlagt en tur i biografen på fredag. Du har fået til opgave at foreslå to film, hvorefter holdet stemmer om, hvilken film I skal se.

Lav en beskrivelse af de to film i et Word-dokument, som skal hænges op på opslagstavlen. Du må gerne kopiere tekster og billeder, om muligt også filmanmeldelser.

### Opgave 2 - Forlystelsesparker i Danmark

Tivoli, Bonbon Land, Fårup Sommerland og Djurs Sommerland er eksempler på forlystelsesparker i Danmark. Find nogle af dem ved hjælp af Jubii eller Google og besøg deres hjemmesider.

Udvælg én – evt. flere af dem, og opbyg en tekst i Word, der kort beskriver stedet. Beskrivelsen kan fx indeholde:

- tekst og billeder om stedet.
- et afsnit med praktiske oplysninger: adresse, åbningstider og billetpriser.

### Opgave 3 - Skak

Find en oversigt over skakklubber i Danmark.

- Hvem er formand for Holstebro Skakklub.
- Hvor har Skive Skakklub sit spillested.

### Opgave 4 - Brætspil

Find en hjemmeside, der beskriver spillereglerne i brætspillet GO. Kopier tekst og eventuelle illustrationer over i Word, og sæt teksten pænt og overskueligt op.

**Opgave 5 - Karen Blixen**

Du skal sammensætte en tekst om Karen Blixen. Teksten kan fx indeholde:

- afsnit, der beskriver hendes forfatterskab.
- afsnit, hvor hendes livsforløb kort beskrives.
- billeder og tekstafsnit fra Karen Blixen Museet i Rungstedlund.

**Opgave 6 - Søgning på Internettet**

Besvar så mange som muligt af følgende opgaver. Inden du giver op, skal du prøve med forskellige søgemetoder og søgeord. Du kan også udveksle erfaringer med de andre på holdet.

- Hvornår lukker Holstebro Badeland om lørdagen.
- Hvad koster el (1 kWh) i Helsingør.
- Find en brugt Mazda 626 til omkring 50.000 kr. Hvad koster den? Hvilken årgang er den? Hos hvem kan du købe den?
- Helge Adam Møller er medlem af Folketinget. Find et billede af ham og find ud af: hvilket parti han repræsenterer, i hvilken kreds han er valgt og i hvilke udvalg i Folketinget han sidder.
- Find et billede af en havørn.
- Hvilke danske politikere sidder i Europaparlamentet.
- Hvordan lyder § 3 i grundloven.
- Hvad er valutakursen på euro
- Hvor mange køretøjer passerer Storebæltsbroen på et døgn.
- Find spillereglerne for billardspillet Pool.
- Find oplysninger om Tim Berners-Lee. Hvad opfandt han?
- Find en anvisning på, hvordan man bygger en fuglekasse til en musvit.